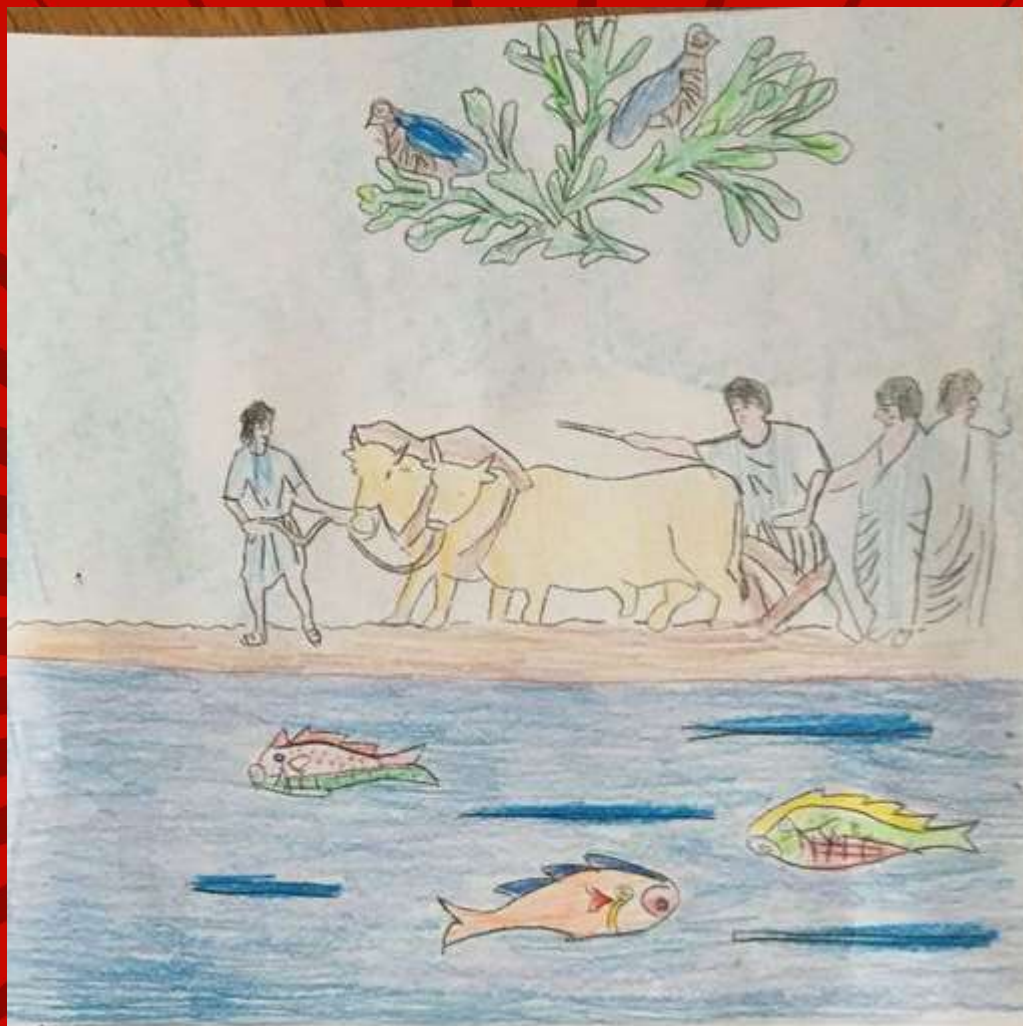


La nostra

Aquileia

Farra d'Is. d. 5



Roma decise di fondare la città di Aquileia
in riva al fiume AKilis (Natisone-Torre), da
cui trasse proprio il nome, nel 1812.6

14
Lunedì, 26/3/2024

LA VISITA AD AQUILEIA

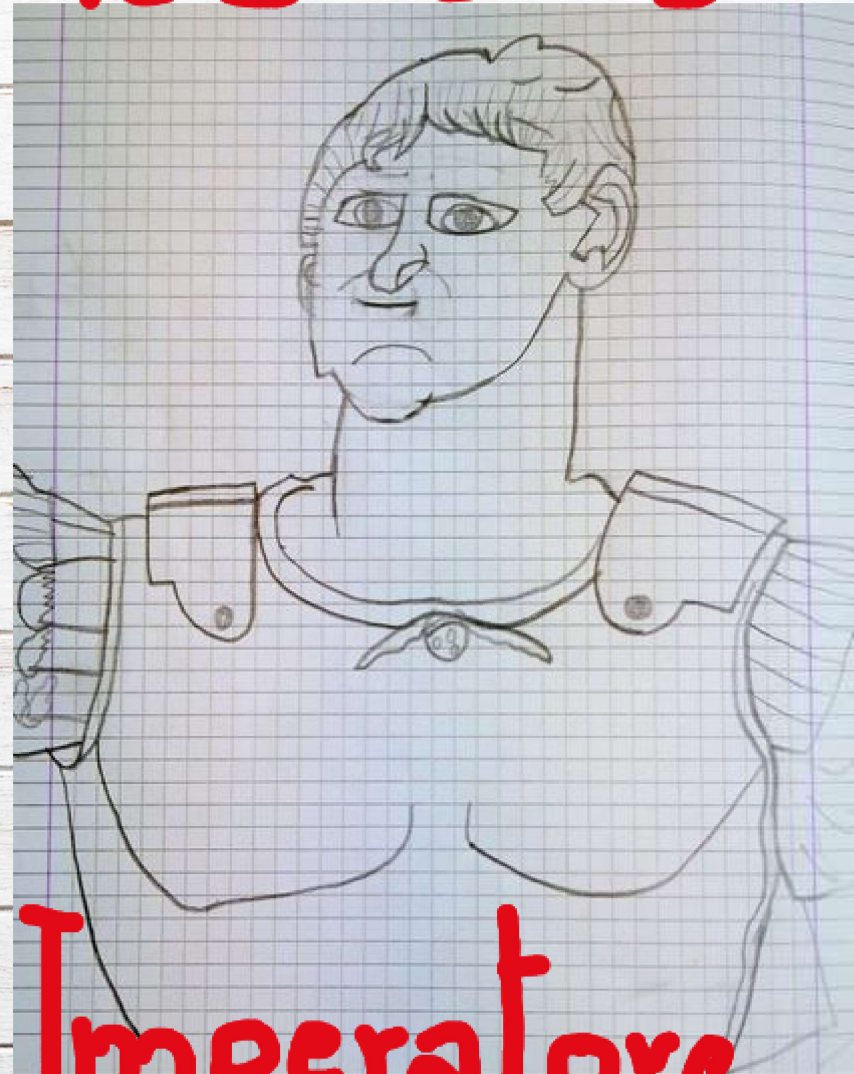
La visita online ad Aquileia è stata presentata dalla signora Francesca, un'archeologa. La gita virtuale è stata molto interessante perché ci ha spiegato molto bene la storia di Aquileia.

Durante la gita è intervenuto un attore che rappresentava l'imperatore Ottaviano Augusto, nipote ed erede di Giulio Cesare.

Aquileia è stata molto importante dall'Impero Romano fino ad oggi, perché aveva un porto fluviale che permetteva lo scambio commerciale tra l'Africa, il Medio Oriente e il Nord Europa.

È stata fondata dai Romani nel 181 a.C. per

AUGUSTO



Imperatore

IL SOLDATO ROMANO

IL SOLDATO SI CHIAMAVA **LEGIONARIUS**.

MSSIONI: COMBATTIMENTO CON GLADIO, VITELLIO E PLEVO

OBBLIGO DI SERVIZIO: 20 ANNI

LIQUIDAZIONE (DOPPIO): 12000 SESTERTI (= 120 MILIA)

I LEGIONARI ERANO LA GLORIOSA FANTERIA DELL'ESERCITO ROMANO

STATURA MEDIA: 1,65 m

L'ASCRIZIONE: DAI 17 AI 23 ANNI

VEGETO: (INFLUENZA MILITARE) SI COSTRUIVONO DEI CAMPIONI ANDAVANO A CARAVO.

INDOSSAVANO: UNA TUNICA, UNA CORAZZA A SCALIE METALLINE, L'ELMO E DEI SANDALI

ARMAMENTO: UN PUGNALE, UN MANGANELLO, UNA LANCIA E UNO SCUDO



difendere i confini a nord dell'impero dalle invasioni Barbariche.

Il porto di Aquileia è stato uno dei porti dell'Impero Romano più importante.

Nel porto arrivavano grandi navi che trasportavano merci preziose:

- dalla Spagna vini e dori pregiati (vino punico);
- dall'Africa i frutti più costosi, in particolare i datteri;
- dall'Egitto pietre preziose, marmi e pietre dure;
- dalla Grecia stoffe colorate e seta;
- l'Europa pellami per scarpe, borse e altri oggetti;
- dall'Europa Centrale e dalle isole (greche) arrivavano gli schiavi (uomini, donne e bambini) che venivano venduti come merci alle ricche famiglie di Aquileia.

Altri prodotti provenivano anche dalla Puglia, dalla Sicilia e dall'Asia.

Dall'Oceano Indiano arrivavano delle perle bianche molto preziate, le Margaritas che si trovavano infondo al mare, dalle ostriche.

Arrivavano anche pietre preziose come smeraldi, rubini, zaffiri, per la creazione di anelli e gioielli.

Un prodotto particolare era ^{una} salsa molto prelibata chiamata "garum", che veniva prodotta lasciando macerare al sole il pesce ~~arrivato~~ con il sale.

L'unico prodotto che non arrivava via mare ad Aquileia erano le mele, perché venivano prodotte e venivano esportate in tutto il mondo.

Nel porto dove arrivavano le navi



IL PORTO DI AQUILEIA

Nel porto potevano solo entrare e uscire i commercianti, si commerciava: vasellami, dattera, vini pregiati, olio... oggi il è molto diverso da quando è stato realizzato.



LE MERCI

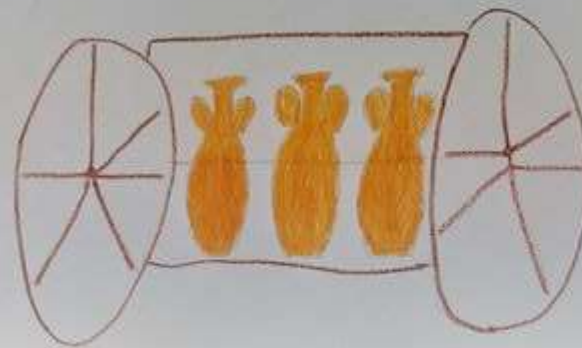
MERCI IMPORTATE:

SPAGNA: VINO E OLI PREGIATI (VINO OLIVINO) AFRICA: FRUTTI, DATTORI
 GIOTTO: ARGENTAZIONE, MARMME
 PIETRE DURE, GRECIA: STOFFE COLORATE E SETA
 GIOTTO: EUROPA: RELIGIONI EUROPEE SINTONIA LG E ISOLE
 GRECHE: SCHIAMI (LONUM, DONG, BAHIBU) OCEANO INDIANO: PERLE BIANCHE CHIAMATE MARGARITAS, SANDRACCI,
 RUBINI, BAFERRI.

MERCI ESPORTATE:

NEVE, SALSIA "GARUM".

IL CARRO E' UN VEICOLO A DUE O QUATTRO RUOTE, DEDICATO
 AL TRASPORTO DI MERCI O DI PERSONE SI POSSONO DISTINGUERE
 I CARRI SECONDO TIPO DI TRAZIONE



c'erano dei grandi magazzini dove venivano depositate le merci. In questi magazzini potevano entrare solo i mercanti in quanto venivano vendute grosse quantità di merci.

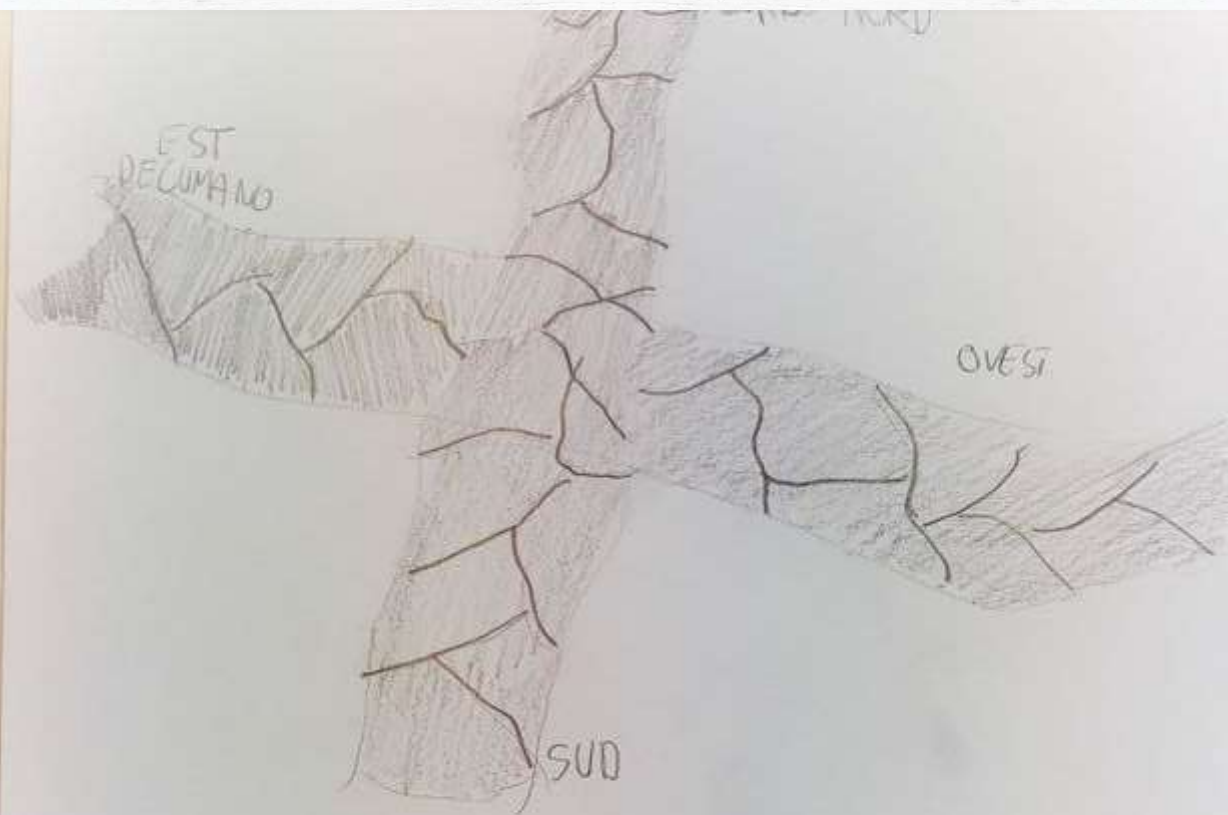
Durante la visita l'archeologa ci ha raccontato anche del "foro" che è una grande piazza tutta pavimentata con lastre di pietra.

In questa piazza si trovano: la scuola, il tempio, la basilica civile e le bancarelle per il mercato. La basilica civile era il luogo dove si riunivano e si trattavano gli affari; c'era anche il tribunale.

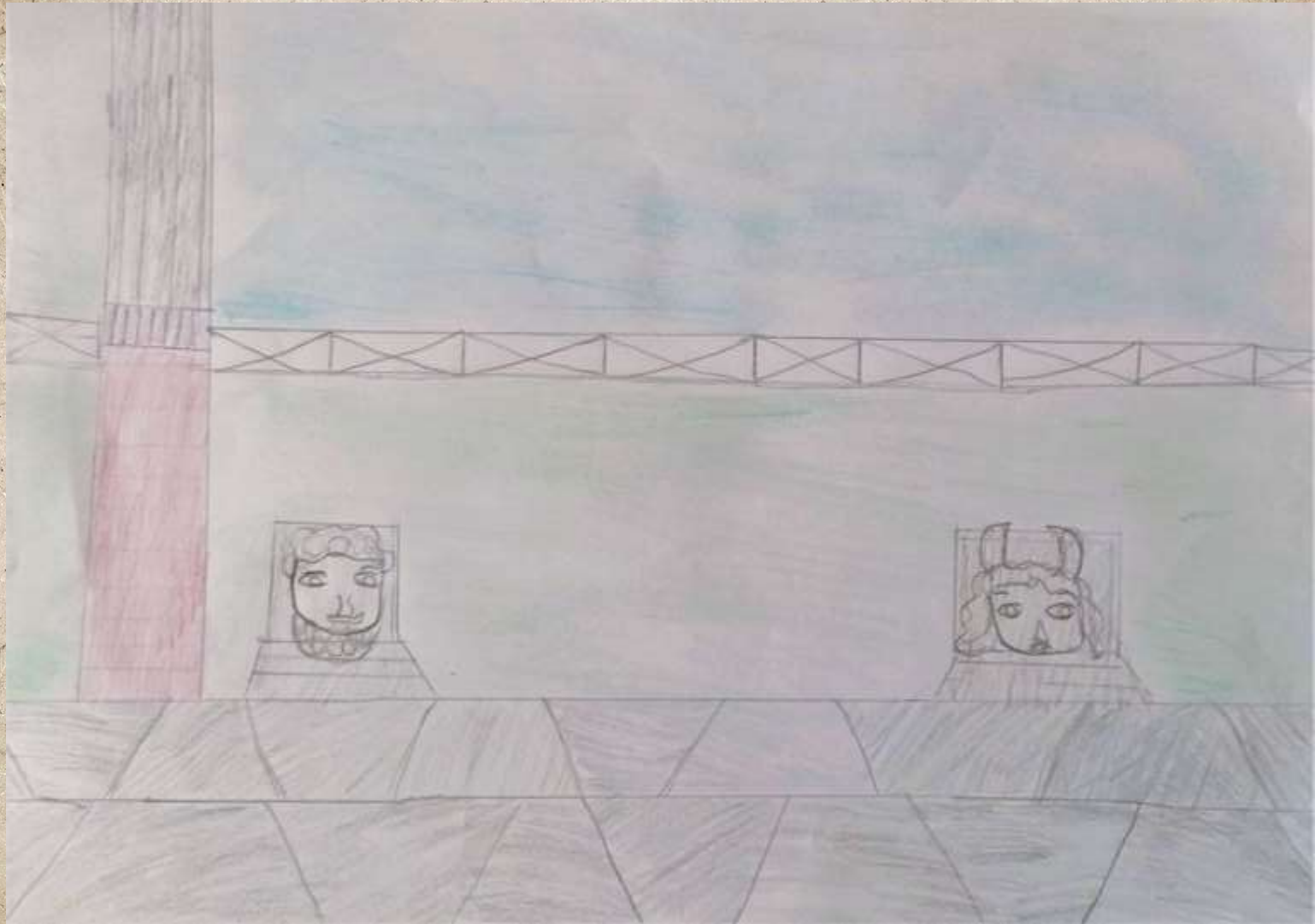
Il tempio era dedicato a due divinità: Giove Annone e Minerva che erano i protettori della città e le due divinità più importanti dei Romani.

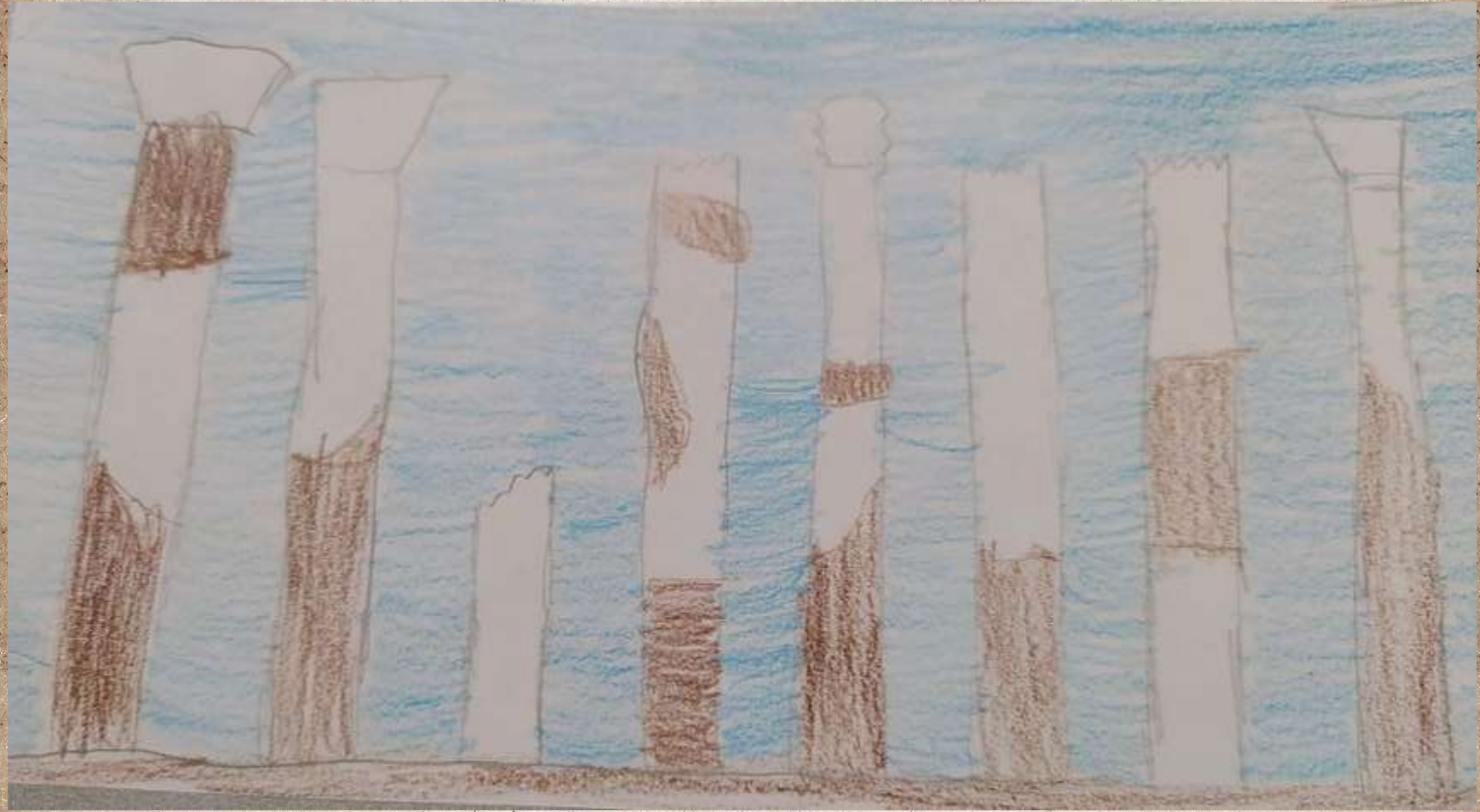
Purtroppo quello che abbiamo visto nella

visita virtuale è stato distrutto quasi completamente nel corso del tempo.



NELLE CITTÀ ROMANE SI CHIAMAVA **CARDO** LA STRADA CHE
SI ATTRAVERSAVA DA NORD A SUD, IN LATINO **CARDO** SIGNIFICA
POLO-PUNTO CARDINALE, IL **DECUMANO** ERA LA STRADA CHE
ATTRAVERSAVA LA CITTÀ IN DIREZIONE EST-OVEST.

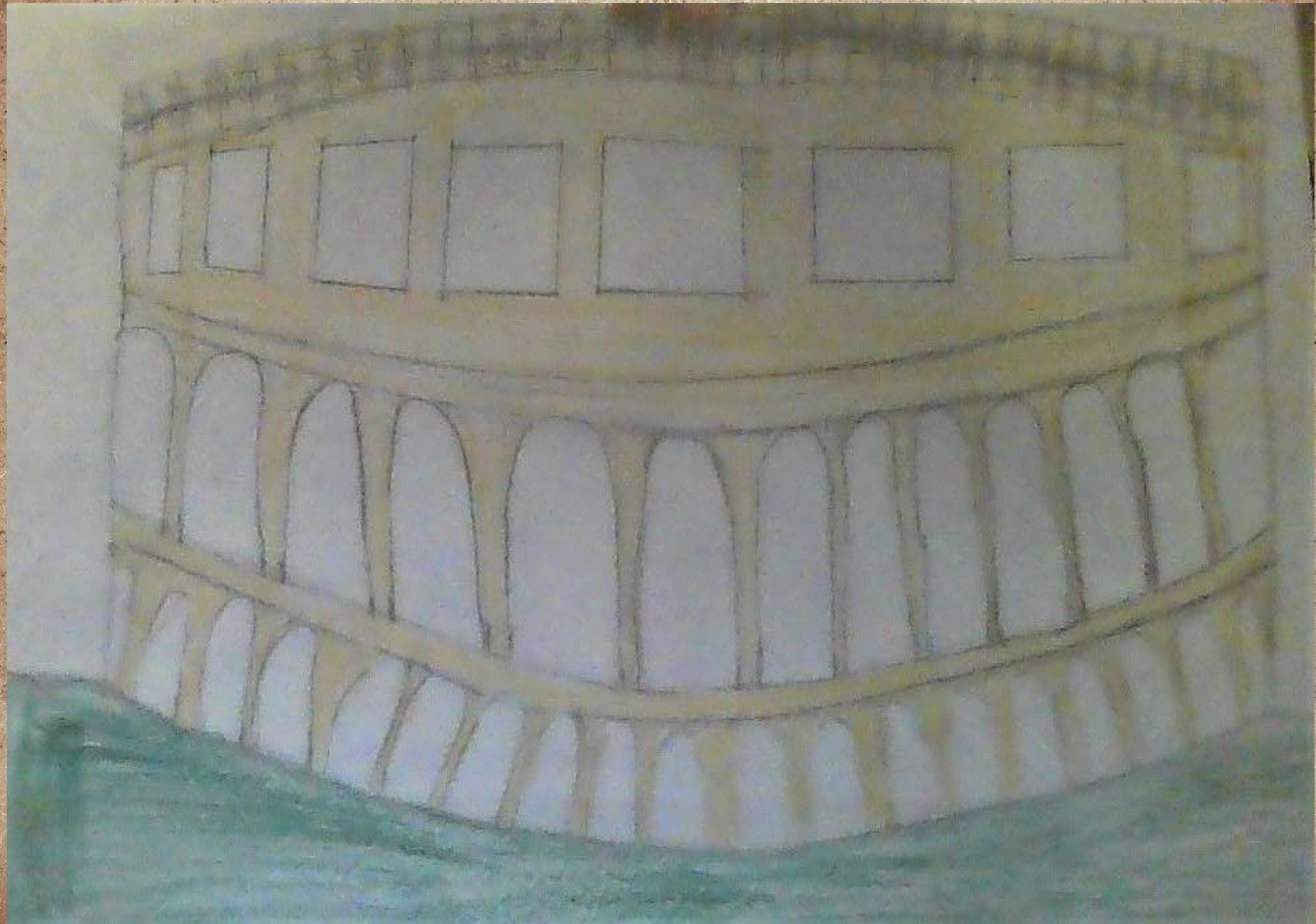






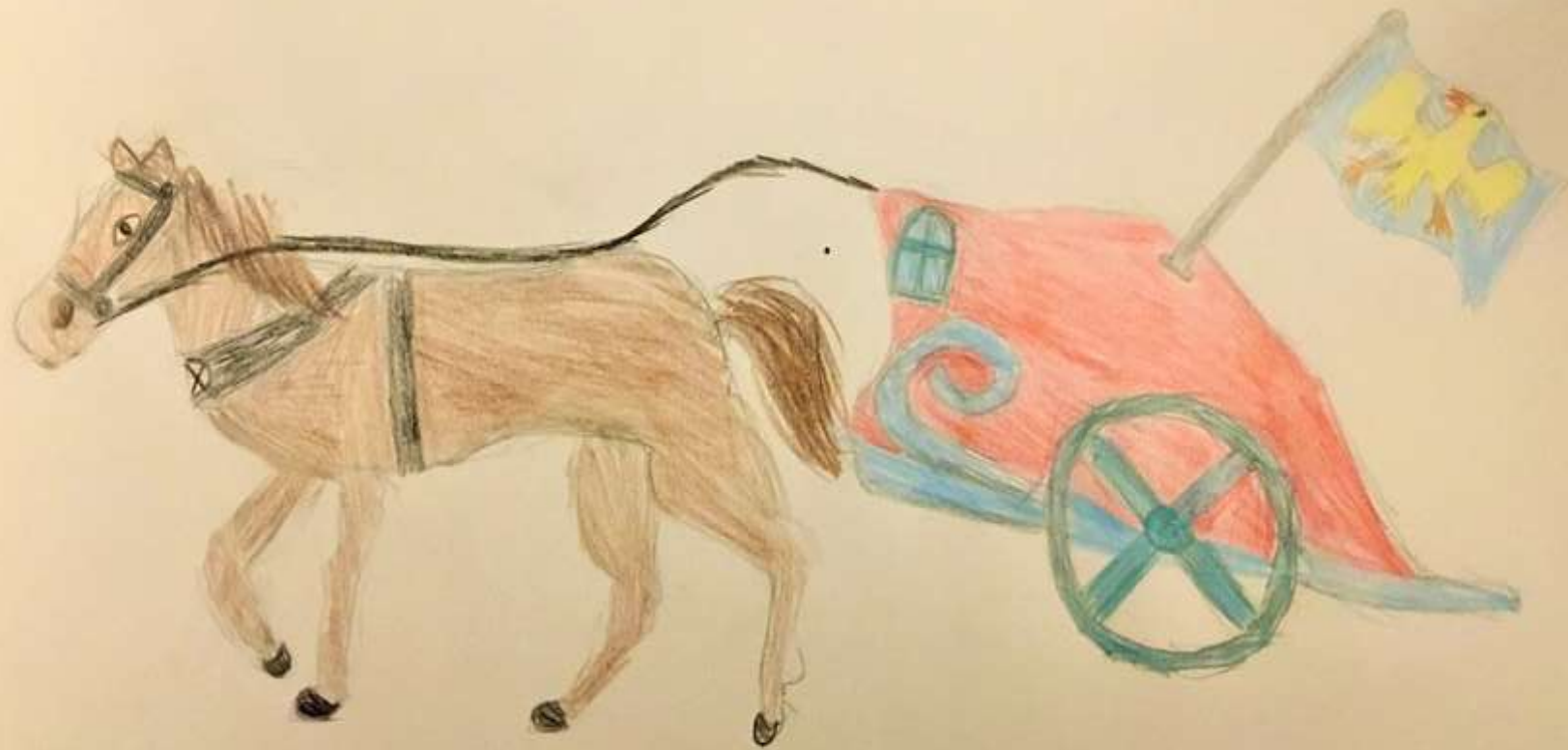
IL FORO

IL FORO DI AQUILEZIA FU IL CENTRO POLITICO E AMMINISTRATIVO, IL LUOGO PIÙ IMPORTANTE DELLA CITTÀ CON LA PIAZZA, LA BASILICA E LE BOTTEGHE. LA PIAZZA ERA LUNGA 115 METRI E SI TROVA ALL'INCROCIO DEL CARDO E IL DECUMANO.









Arrivederci! ❤️



